



Landschapsbeheer Groningen



Jaarverslag 2010





Inhoud

Voorwoord	3
Gezamenlijk en route	4
Particuliere erven versterken landschapsbeleving	6
Natuur op onze culturele agenda	8
Vertellers souffleren het landschap	10
Balans	12
Exploitatierkening	12
Verantwoordingsverklaring CBF-Keur	13
Begroting 2011	14
Continuïteit	14
Realisatie projecten	13
Vrijwilligersbeleid	15
Bestuurssamenstelling	18
Controleverklaring	19



Landschapsbeheer Groningen
Roderwolderdijk 60
9744 TH Groningen (Hoogkerk)
tel. 050 534 51 99, fax 050 534 01 37
email: info@landschapsbeheergroningen.nl
website: www.landschapsbeheergroningen.nl

Colofon

redactie, vormgeving en DTP:
Martin Wusten

foto's:
archief Landschapsbeheer Groningen,
tenzij anders vermeld

foto's omslag van boven af:
De oude Fivelloop.
Landelijke Natuurwerkdag 2010.
Waddenwandelen.

Voor overname van tekst en
beeldmateriaal is toestemming vereist van
de uitgever. Aan de informatie in dit
jaarverslag kunnen geen rechten worden
ontleend.

Landschapsbeheer Groningen is
erkend als kansspel begunstigde
door het Centraal Bureau
Fondsenwerving.



Veelzijdige reis door ons landschap



Voorwoord

Samen met vele partners zoals grondeigenaren, vrijwilligers en maatschappelijke organisaties werken we aan het beheer en de inrichting van ons prachtige Groninger cultuurlandschap. In het verslagjaar hebben meer dan tweeduizend vrijwilligers via Landschapsbeheer Groningen ruim 25.000 uren werk verzet voor natuur en landschap. En daarnaast zijn bijna achthonderd particuliere grondeigenaren geadviseerd over en ondersteund bij het beheer van hun erf en landerijen. Het werk van landschapsbeheer is verbinden; het verbinden van mensen met hun landschap. De resultaten zijn voor iedereen zichtbaar en dagelijks te beleven.

In het afgelopen kalenderjaar hebben we gewerkt aan de realisering van talrijke projecten. Veel aandacht is uitgegaan naar onze wandelprojecten. Samen met vrijwilligers en terreineigenaren werken we aan een goede ontsluiting van een aantrekkelijk landschap voor wandelaars. Overigens niet alleen voor de toerist, maar zeker ook voor de bewoners zelf. Pas als men een landschap optimaal kan beleven, krijgt het de waardering die het verdient. Het project Waddenwandelen is goed op stoom gekomen en het netwerk van wandelpaden rolt zich gestaag uit in het kustgebied van de drie Waddenprovincies. Samen met regionale vrijwilligers en boeren wordt hier hard aan gewerkt. Ook zijn er diverse dorpsommetjes gerealiseerd en tenslotte is het project Wandelen in Groningen van start gegaan. Het maken van een veelzijdige (voet)reis door ons landschap wordt door genoemde projecten steeds beter gefaciliteerd. Tegelijkertijd wordt er enthousiast verder gewerkt aan het herstel van o.a. slingeruinen, boerenerven, oude kerkhoven, houtwallen, hoogstamboomgaarden, poelen en dobben. Steeds op andere en nieuwe locaties. Door de toenemende aantallen wordt het werk goed zichtbaar in het landschap en krijgt de bezoeker van het landschap veel te beleven.

2010 was het jaar van de biodiversiteit. Een goed initiatief omdat ook in onze provincie sprake is van druk op typisch Groninger soorten. Binnen onze projecten gericht op de leefmilieus van plant- en diersoorten geven we hier aandacht aan. Maar ook bij andere projecten zijn we gefocust op meer natuurlijke variatie in het landschap.

De zorg voor ons landschap is ons werk. Een cultuurlandschap kan niet zonder een goed beheer en dat lijkt door verwachte bezuinigingen van overheden in het gedrang te komen. Het rijksvoornemen om de verantwoordelijkheid voor het beheer meer in de regio te leggen juichen we toe. Hierdoor wordt maatwerk en regiospecifiek beheer beter mogelijk.

Dit jaarbericht is ingedeeld op basis van onze vier werkvelden waarbij telkens een voorbeeldproject is uitgelicht. Op onze website kunt u meer lezen over andere projecten.

Graag wil ik iedereen bedanken die in het afgelopen jaar een bijdrage heeft geleverd aan onze werkzaamheden en organisatie of anderszins steun heeft gegeven.

Jacqueline de Milliano
Directeur

Gezamenlijk en route

De gezamenlijke zorg voor ons landschap geeft veel genoeg. Met aandacht voor cultuurhistorische en natuurlijke waarden realiseren we graag nog meer mooie plekken om te bezoeken. Een mooi en toegankelijk landschap versterkt de binding met de omgeving waarin we wonen, werken en recreëren. Daarom is in het verslagjaar weer veel gewerkt aan verbetering van de recreatieve infrastructuur zodat het landschap meer beleefbaar wordt. Projecten zoals Waddenwandelen, Ommetjes en oprichting van de stichting Wandelen Groningen (zie uitgelicht) zijn hier voorbeelden van. Bij al deze initiatieven is de samenwerking met organisaties, bewoners en gebruikers van vitaal belang.

Landschapsbeheer ontwikkelt en voert haar projecten uit in opdracht van en in samenwerking met particulieren en tal van organisaties. De hieruit voortvloeiende contacten zorgen voor een constante toespitsing van ons netwerk. Voor meer kennis en betrokkenheid bij natuur en landschap organiseren wij praktische cursussen voor vrijwilligers, boeren en buitenlui.

Naast de inzet van in- en externe professionals bij het realiseren van onze projecten krijgen we ontzettend veel hulp van scholieren en andere vrijwilligers. Zij steken vanuit een oprechte betrokkenheid enorm veel energie in projecten die ten goede komen aan natuur en landschap. Dankzij de vele contacten met kleine lokale organisaties staan we dichtbij de inwoners van de provincie en blijft ons vrijwilligersnetwerk up to date.

Projecten:

Advies en voorlichting

B(I)oeiende bosranden

Boerenervencursus

Buitenlokaal

Cursus Buitenlui

Cursus Landschapsgidsen

Ommetjes

Franciscaanse werkweek

Iepenwacht

Je school kan de boom in

Kerken in het Groen

Kerkhof Loppersum

Landmerken

Maatschappelijk stages

Bedrijfsuitjes

Natuurwerkdag

Particuliere projecten

Ruiten Aa-project

Snoeicursus hoogstamfruitbomen

Versterking leefbaarheid rand EHS

Vrijwilligerswerk

Waddenwandelen

Wandelen Groningen

Weidevogelbescherming

Werkelijk Westerkwartier

Wonen op de rand van de EHS – Boerakker



Start Wandelen Groningen met gedeputeerde Douwe Hollenga.



Dijkcoupure Waddegebied.





Wandelen Groningen

Landschapsbeheer heeft een jarenlange ervaring opgebouwd met recreatieve infrastructuur in de provincie Groningen. Met projecten als Ommetjes, Waddenwandelen en TRIP (Toeristisch Recreatief Inrichtingsplan) hebben wij zowel in de uitvoering als met nieuwe routes bijgedragen aan een toegankelijker landschap. Bij de ontwikkeling spelen streekbewoners altijd een belangrijke rol en zijn daarna ook vaak betrokken bij het vervolgbeheer.

Om de gebruikers van wandelpaden beter te faciliteren is het initiatief genomen om de stichting Wandelen Groningen op te richten. Dit is een samenwerkingsverband van organisaties, die wandelpaden en routes in de provincie Groningen in eigendom hebben of beheren. Landschapsbeheer Groningen, Groninger Dorpen en Stichting Oude Groninger Kerken vormen samen het projectteam, waarbij Landschapsbeheer projectleider is en Groninger Dorpen het secretariaat voert. Na de startbijeenkomst in het verslagjaar en de ontwikkelfase in de komende jaren zal Wandelen Groningen na 2013 een zelfstandige organisatie zijn voor alle wandelaars in Groningen.

Doelstelling

De hoofddoelstelling van Wandelen Groningen is het faciliteren van wandelaars en het promoten en bevorderen van wandelen in de provincie Groningen. Wandelen Groningen zorgt straks voor coördinatie en afstemming tussen de vele wandelinitiatieven en organisaties in onze provincie. Ook wordt gewerkt aan een actueel en overzichtelijk aanbod van alle wandelroutes en zorgt Wandelen Groningen voor afstemming en uniformiteit in de uitvoering en het beheer. Daarnaast wordt er een belangrijke bijdrage geleverd aan het promoten, afstemmen en ontwikkelen van recreatieve mogelijkheden in het landschap in Groningen.

Projectonderdelen

- Oprichting stichting Wandelen Groningen met een bestuur, Raad van Advies en werkorganisatie.
- Actuele, digitale inventarisatie van alle wandelpaden en routes in Groningen met alle relevante informatie.
- Gebruiksvriendelijke interactieve wandelwebsite als informatieloket voor wandelaars.
- Netwerk van vrijwilligers die als kritische wandelaars de paden monitoren.
- Verkenning van mogelijkheden en draagvlak voor het opzetten van een routebureau.
- Duurzaam financieringsplan voor de stichting Wandelen Groningen.
- Promotieactiviteiten voor het wandelen in de provincie Groningen.

In het verslagjaar is een startbijeenkomst georganiseerd en is de stichting officieel opgericht. Het bestuur bestaat uit Jannie Reinders (voorzitter), Janny Vlietstra en Kor Dijkstra. Bestaande routes zijn geïnventariseerd en er is een start gemaakt met het werven van vrijwilligers voor verder inventarisatiewerk in het veld. Er wordt gewerkt aan een provinciebreed vrijwilligersnetwerk van kritische wandelaars die regelmatig de paden gaan controleren.



Fransen omroep TV-Europe toont belangstelling voor ons scholenproject.



Koolzaadvelden langs de dijk.



Zorg voor ons landschap

DAT DOEN WE SAMEN



Particuliere erven versterken landschapsbeleving

In Groningen wordt het landschap voor een belangrijk deel bepaald door monumentale boerderijen en erven. Voor iedereen die zich wandelend, op de fiets of anderszins verplaatst zijn deze 'groene eilanden' markante oriëntatiepunten in ons weidse landschap. Particuliere eigenaren leveren met hun enorme oppervlakte aan erven en landerijen dan ook een belangrijke bijdrage aan de kwaliteit van natuur en landschap in onze provincie.

In toenemende mate verliezen boerderijen hun oorspronkelijke bedrijfsfunctie en worden dan vaak bewoond door buitenlui in plaats van agrariërs. Ook worden oude boerderijen gebruikt als vestigingsplaats voor ondernemingen bijvoorbeeld in de gezondheidszorg, horeca of recreatie. De zorg voor het eigen erf is echter in alle gevallen even belangrijk voor de beleving van landschap in brede zin. Landschapsbeheer adviseert daarom zowel boeren, buitenlui als ondernemers graag bij het behouden en versterken van het streekeigen landschapskarakter. Door de jaren heen heeft Landschapsbeheer in tal van regio's de deelname van eigenaren aan herstel- of herinrichtingprojecten weten te stimuleren. Hierbij kan gedacht worden aan specifieke erven zoals slingertuinen, aan landschappelijke inpassing van nieuwe gebouwen of aan gebiedsgerichte projecten zoals voor Middag-Humsterland (zie uitgelicht).

Projecten:

Agrarisch natuurbeheer

Allersmaborg

Boerderijen langs de Waddenkust

Boerderijenonderzoek

Boerenerven Middag-Humsterland

Boerenervencursus

Borgterreinen

Buitenlui

Ennemaborg

Erfbeplantingsplannen

Fraeylemaborg

Kerken in het groen

Landgoed Glimmen

Menkemaborg

Monumentale boerenerven

Nieuwe erven in het groen

Particuliere projecten

Plaats Melkema

Poelen en dobben

Rensumaborg

Slingertuinen

Verborgten terreinen

Versterking Leefbaarheid Westerwolde

Voorlichting en advies

Vruchtbomenwacht

Wonen op de rand van de EHS



Inventarisatie boerenerven Middag-Humsterland. (foto F. Granaada)

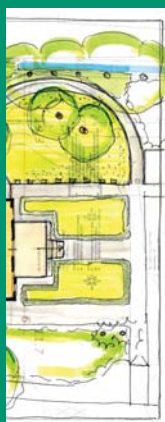


Boerderij met slingertuin in Bellingwolde.





Herinrichting terrein Melkemaheerd.



Ontwerp voor slingertuin bij boerderij in Bellingwolde.

Boerenerven Middag-Humsterland

Middag-Humsterland is één van onze Nationale Landschappen. In dit oudste cultuurlandschap van Nederland bevinden zich onder andere tal van oude woonheuvels. Deze wierden en archeologische vondsten daar in de buurt wijzen op een zeer lange bewoningsgeschiedenis. Verder bepalen monumentale boerderijen voor een belangrijk deel het karakter van dit bijzonder interessante gebied. Om de landschappelijke kwaliteit van Middag-Humsterland te waarborgen heeft de provincie Groningen het 'Uitvoeringsprogramma Nationaal Landschap Middag-Humsterland 2007-2013' opgesteld. Eén van de doelen hiervan is het zo concreet mogelijk benoemen en begrenzen van de belangrijkste landschapskwaliteiten: de kernkwaliteiten.

Voor het uitvoeringsprogramma was eerder in samenwerking met Libau (adviesorganisatie voor ruimtelijke kwaliteit) een inventarisatie gemaakt van landschapselementen en boerderijen in dit gebied. Al deze elementen vormen tezamen een onlosmakelijk deel van dit landschap. Van de 183 boerderijen in Middag-Humsterland komen er zo'n 150 al voor op kadastrale kaarten uit 1830. Toen het inventarisatierapport in het verslagjaar beschikbaar kwam, is verder nagedacht over de toekomstige invulling van het beleid voor het agrarische gebied van Middag-Humsterland.

Na de inventarisatie is in opdracht van de provincie het 'Pilotproject Herstel Boerenerven Middag-Humsterland' gestart voor het herstel en de herinrichting van drie boerenerven, elk in een andere categorie:

- herstel/aanplant groen op erven inclusief grachten en/of sloten;
- herstel/aanplant groen op erven;
- herstel erven op (huis)wierden.

Door het herstel van erfbeplantingen komen de 'groene eilanden' sterker in het landschap te liggen en neemt ook de ecologische waarde van het gebied toe. In het omringende open agrarische landschap zijn de erven van belang als biotoop en toevluchtsoord voor dieren en planten. In het laatste kwartaal van het verslagjaar is begonnen met de herstelwerkzaamheden van de drie erven. Doel van de pilot was het geven van voorlichting aan andere eigenaren en het krijgen van inzicht in de belangstelling voor een grootschalig vervolgproject.

De pilot had als testcase voor het grote vervolgproject een positief resultaat. In het verslagjaar is daarom bij de provincie en Regiopark Groningen Assen een voorstel ingediend voor het herstel en de herinrichting van nog eens 57 erven in Middag-Humsterland. Mede om draagkracht voor de vervolgplannen te verwerven zijn enkele informatieavonden voor de geïnteresseerde erfeigenaren georganiseerd en is een foto-expositie van monumentale boerenerven georganiseerd in Museum Wierdenland te Ezinge.



Zorg voor ons landschap

MAAK JE ERF GOED

Natuur op onze culturele agenda

Landschapsbeheer streeft naar het verbeteren van leefgebieden voor soorten. Streekeigen en bedreigde plant- en diersoorten krijgen hierbij extra aandacht. Met onze kennis willen we ook op kleine schaal, bijvoorbeeld in boomgaarden of op kerkterreinen (zie uitgelicht), zorgen voor een levend landschap. Statistieken wijzen uit dat de natuur flink in beweging is en dat vooral zeldzamere soorten in aantal achteruitgaan. Dit is voor Landschapsbeheer reden om te blijven werken aan biotoopverbetering voor kwetsbare soorten. Positieve resultaten zijn voor ons een stimulans om door te gaan met beheer dat gericht is op meer biodiversiteit. Terwijl negatieve trends ons vertellen dat er met de nodige urgentie nog veel moet gebeuren.

Wij werken dagelijks met hart en ziel aan de zorg voor ons cultuurlandschap. Met integrale aandacht voor historische, aardkundige en natuurlijke waarden worden in samenwerking met bewoners en grondeigenaren talrijke initiatieven ontwikkeld. Door resultaatgericht herstel en beheer wordt gewerkt aan een toegankelijk landschap waar voor iedereen veel te beleven valt.

Waar aantrekkelijke routes de bewoonde wereld met natuurgebieden verbinden komen de vele boeiende facetten van ons landschap bij elkaar. Goede zorg voor een variëteit aan landschappen moeten we blijven koesteren.

Projecten:

Agrarisch natuurbeheer
B(I)oeiende bosranden
Bijzondere locaties Bierumermaar
Cursus weidevogelbescherming
Delfzijl havengebied
Dier en plant ZWK-Westerwolde
Ecologisch bermbeheer
Eemshaven
Flora- en fauna quickscans
Herplant van iepen in de Waddenregio
Herstel houtsingels ZWK
Herstel landschapselementen Haren
Houtsingel- en houtwalbeheer
Iepenwacht
Kerkuilenproject
Kleinschalige natuurontwikkeling
Landmerken, Natuur op Kerkterreinen
Landschapsontwikkelingsplannen
Natuurwerkdag
Onderhoud landschappelijke beplantingen
Poelen en dobben
Ruiten Aa-project
Versterking Leefbaarheid Westerwolde
Vleermuizen
Voorlichting en advies



Beuk Bellingwolde.
(foto Albert-Erik de Winter)



Cursus Natuur op
Kerkterreinen.





Landkaartje.
(foto Albert-Erik de Winter)



Herstelwerk aan verlandde poel.

Landmerken... oog voor natuur

Wie houdt er niet van om lekker te dwalen door het open landschap in het noorden van Groningen?

Terwijl men geniet van de natuur en de indrukwekkende weidsheid focus je op een kerktoeren in de verte. Al fietsend of wandelend in de richting van zo'n eeuwenoud baken besef je dat dit landschap voor een belangrijk deel door mensenhanden gemaakt is.

Om voor toeristen en recreanten deze beleving te intensiveren is vorig jaar in samenwerking met de Stichting Oude Groninger Kerken het project 'Landmerken' gestart. Dit is een herstelproject voor acht ensembles van kerktoeren, kerkgebouwen en kerkerreinen achter de zeedijk. Het gaat om acht locaties langs de Waddenkust: Hornhuizen, Wierhuizen, Breede, Uitwierde, Termunten, Finsterwolde, Nieuw Beerta en Oldenzijl/Oosternieland. Het project richt zich primair op het fysieke herstel, onderhoud en verbetering. Naast het werk aan bestaande zaken zoals graven, hekwerken, grachten, groen, sloten, etc. voorziet het project ook in het aanleggen van recreatieve voorzieningen. Zo krijgen de kerktoeren van Hornhuizen en Uitwierde een functie als uitkijktorens. In Hornhuizen heeft de architect de middeleeuwse wenteltrap behouden en is dankbaar gebruik gemaakt van de lantaarn die in de negentiende eeuw geplaatst is. Hiervandaan heeft de bezoeker een indrukwekkend panoramisch uitzicht van 360 graden over het Groninger land. Voor toeristen en recreanten worden er speciale activiteiten georganiseerd en wordt historische kennis gepubliceerd in folders en brochures.

Lokale betrokkenheid

Het zijn met name de lokale bewoners die met hun enthousiasme de kerk en haar directe omgeving net die extra impuls kunnen geven om een levendige plek te zijn voor bezoekers van het gebied. Een prachtig kerkje in een mooie omgeving om trots op te zijn laat je graag zien aan anderen. Vandaar dat er binnen Landmerken veel aandacht is voor het uitdragen van historische en eigentijdse verhalen maar ook voor de aanwezige natuurwaarden op kerkerreinen.

Natuur

Op kerkerreinen kan men een boeiende natuur aantreffen; bijzondere flora- en fauna kunnen zich juist hier vaak ongestoord ontwikkelen. Om beheerders van kerkerreinen in dit verband meer kennis bij te brengen is er voor Landmerken een speciale cursus georganiseerd om deze materie onder de loep te nemen. Voor de cursus 'Natuur op Kerkerreinen' is een cursusmap ontwikkeld met thema's als bomen, mossen, hogere planten, vleermuizen, vogels en zoogdieren. De cursus bestond uit drie theorieavonden en een excursie die met 35 deelnemers goed bezocht werden. De kennismaking met bijzondere natuurwaarden op kerkerreinen was voor velen een eye-opener om te beseffen dat het hier gaat om springlevend cultureel erfgoed. Met de cursus is een flinke stap gezet op weg naar een verantwoord beheer zodat onze provincie in de toekomst nog aantrekkelijker wordt om te verblijven.



Zorg voor ons landschap

RUIMTE VOOR PLANT EN DIER



Vertellers souffleren het landschap

Landschap is van nature dynamisch, maar zeker ook onderhevig aan ingrepen van mensen. De beweging van ons landschap laat zich door de kenner lezen als een geschiedenisboek: van pingoruïnes uit de ijstijd en wierden van vóór de jaartelling via houtwallen tot bijvoorbeeld deltadijken van nu. Met enig historisch inzicht kan een fietstocht van een uurtje gezien worden als een reis door eeuwen.

De aardkundige en cultuurhistorische elementen die je onderweg tegenkomt in Groningen vertellen het verhaal van onze historie.

Landschapsbeheer vindt het belangrijk om kennis over te dragen aan mensen die zich betrokken voelen bij natuur en landschap. Daarom organiseren wij al jarenlang cursussen meestal gericht op bepaalde beheeraspecten zoals weidevogelbescherming, snoeien van vruchtbomen of onderhoud van kerkterreinen. Tegenwoordig richten we ons ook op een meer communicatief aspect met cursussen voor landschapsgidsen (zie uitgelicht). Als deskundige ambassadeurs brengen zij het verhaal van ons landschap over op anderen. De door ons opgeleide gidsen zijn een belangrijke schakel in het creëren van draagvlak voor onze landschapszorg.

Landschapsbeheer heeft zich sinds haar oprichting in 1983 steeds meer ingezet voor cultuurhistorische landschapselementen. In het verslagjaar is onder andere gewerkt aan het herstel en behoud van bijvoorbeeld oude kerkterreinen, wegbeplantingen van iepen en historische paden. Met onze projectmatige aanpak willen we ervoor zorgen dat al deze landschapselementen een effectieve rol blijven spelen in het verhaal van ons landschap.

Projecten:

Actualisatie Aardkundige Waarden

Boerderijenonderzoek

Borgterreinen

Cultuuroevers

Cursus Landschapsgidsen

Damsterdiepgebied

Erfbeplantingsplannen

Herplant van iepen in de Waddenregio

Herstel cultuurhistorische elementen

Herstel houtsingels ZWK

Herstel landschapselementen Haren

Heveskes

Kerken in het groen

Kerkterreinenwacht

Landgoed Glimmen

Landmerken

MKLE Middag- Humsterland

Plaats Melkema

Slingertuinen

Terreinen met Historie ZWK

Verborgene terreinen

Voorlichting en advies

Werkelijk Westerkwartier

Wierden



Cursus
Landschapsgidsen.



Burcht te Wedde. (foto
André Eijkenaar)





Landschapsgidsen

Met het aanbieden van cursussen wil Landschapsbeheer meer mensen betrekken bij activiteiten voor natuur en landschap. Sinds het succes van de cursus voor landschapsgidsen in Middag-Humsterland (2008) is het opleiden van vrijwilligers tot gids verder ontwikkeld. De cursus draagt, naast onze uitvoeringsprojecten voor recreatieve infrastructuur, bij aan een toegankelijker en beter leesbaar landschap. Landschapsgidsen brengen met hun enthousiasme voor een bepaald gebied hun kennis over op geïnteresseerden, recreanten en toeristen. In het verslagjaar zijn voor twee gebieden cursussen gegeven: Zuidelijk Westerkwartier en Westerwolde. Voor 2011 zijn cursussen ontwikkeld over het Oldambt en de Veenkoloniën.

De cursus

De cursussen die elk uit twaalf dagdelen bestaan worden in samenwerking met het IVN ontwikkeld en gegeven. De cursus is bedoeld voor mensen met een brede interesse voor landschap en het leuk vinden om hun kennis over te dragen op anderen. De tot landschapsgids opgeleide vrijwilligers kunnen in de volle breedte over het landschap vertellen: geologie, archeologie, cultuurhistorie en ecologie zijn aspecten die binnen de cursus aan bod komen. Daarnaast is er specifieke aandacht voor de praktische kant van het gidsen, zoals presentatietechnieken, het werken met groepen, verschillende werkvormen etc.

Zuidelijk Westerkwartier

Aan de cursus voor het Zuidelijk Westerkwartier hebben zestien mensen deelgenomen.

Een belangrijk onderdeel van het programma zijn gastsprekers. Deze keer waren dat: Bernard Versloot, medewerker Noordelijk Archeologisch Depot, Geert Hadders, deskundige bewoningsgeschiedenis van het gebied, Ernst Taayke, archeoloog-beheerder Noordelijk Archeologisch Depot, Rene Oosterhuis, beheerder bij het Groninger Landschap, Jaap Kloosterhuis, beheerder bij Staatsbosbeheer en Alex Datema, voorzitter agrarische natuurvereniging Boer & Natuur ZWK. Jan Meijering van de provincie Groningen begeleidde de gebiedsexcursie aan het begin van de cursus.

Westerwolde

De belangstelling voor de cursus in Westerwolde was met dertig deelnemers overweldigend.

Naast bijdragen van eigen medewerkers waren gastsprekers: Ko Lenting, beheer en vestingzaken museum Oude Schans, Mirjam Frieswijk, IVN, Nico de Vries, Staatsbosbeheer Sellingen, Alco van Klinken, beleidsmedewerker provincie Groningen, Henk Opheikens, oud voorlichter DLV en Uko Vegter van Waterschap Noorderzijlvest die de startexcursie verzorgde.

Borging

Na afloop van de cursussen worden de deelnemers gekoppeld aan organisaties die excursies in het landschap aanbieden of ontwikkelen. Daarom hebben we aan die organisaties gelegenheid geboden zich tijdens de laatste bijeenkomst aan de cursisten te presenteren.

De cursussen zijn mogelijk gemaakt door de provincie (Leader oost en Leader west), het VSBfonds en het Prins Bernhard Cultuurfonds.



Gezicht op Ommelanderswijk bij het verlaat in de jaren twintig van de vorige eeuw. Links de toegang naar de zijwijk Nummer Eén. Geheel rechts het huis van schoenmaker Hakkenberg. In de verte rookt de schoorsteen van de stofffabriek De Phoenix.



Kleine sneeuwroem. (foto Albert-Erik de Winter)



Balans per 31 december 2010 in euro

Activa	31 december 2010		31 december 2009	
<i>Vaste activa</i>				
Gebouwen en terreinen	513.378		541.266	
Machines en transportmiddelen	209.153		223.807	
Andere vaste bedrijfsmiddelen	44.057		28.095	
		766.588		793.168
<i>Vlottende activa</i>				
Debiteuren	351.645		268.387	
Subsidiepositie	612.036		1.003.806	
Overige vorderingen	74.530		64.996	
		1.038.211		1.337.189
Liquide middelen		9.692		13.679
Totaal activa		1.814.491		2.144.036
<i>Passiva</i>				
<i>Eigen vermogen</i>				
Algemene reserve	508.858		416.522	
		508.858		416.522
<i>Voorzieningen</i>				
Onderhoud gebouwen	49.398		58.550	
		49.398		58.550
<i>Langlopende schulden</i>				
Hypothecaire lening	544.000		571.200	
		544.000		571.200
<i>Kortlopende schulden</i>				
Belastingen en premies	99.916		82.692	
Bankier	265.264		524.162	
Crediteuren	131.877		244.282	
Overige schulden	215.178		246.628	
		712.235		1.097.764
Totaal passiva		1.814.491		2.144.036

Exploitatierkening 2010 in euro

Baten	Realisatie 2010	Begroting 2010	Realisatie 2009
Subsidies en bijdrages projecten	3.866.409	4.474.577	3.583.445
Af: directe projectkosten	1.091.757	1.588.295	1.102.978
Dekkingsbijdrage uit projecten	2.774.652	2.886.282	2.480.467
Subsidies maatwerkbanen	231.853	218.707	214.329
	3.006.505	3.104.989	2.694.796
<i>Kosten</i>			
Personeel	2.294.086	2.333.000	2.099.586
Organisatie	430.742	405.000	311.374
Kapitaalslasten	135.480	194.734	155.453
	2.860.308	2.932.734	2.566.413
Resultaat geplande activiteiten	146.197	172.255	128.383
Overige baten	16.158	-	3.213
	162.355	172.255	131.596
Overige lasten	70.019	-	74.757
Resultaat boekjaar	92.336	172.255	56.839



Verantwoordingsverklaring CBF-Keur

Het opstellen van een verantwoordingsverklaring vloeit voort uit de vervlechting van de Code Goed Bestuur voor Goede Doelen met het Centraal Bureau Fondsenwerving-Keur.

Deze vervlechting heeft geleid tot een nieuw Reglement CBF-Keur met drie hoofdprincipes waarover verantwoording moet worden afgelegd. Deze drie hoofdprincipes zijn:

- Het onderscheiden van de functies toezichhouden, besturen en uitvoeren
- Het optimaliseren van de effectiviteit en efficiency van de bestedingen
- Het optimaliseren van de omgang met belanghebbenden

Van belang hierbij is dat Stichting Landschapsbeheer Groningen geen fondsenwervende instelling is, maar een kansspelbegunstigde van de Nationale Postcode Loterij.

Door laatstgenoemde is het verkrijgen en behouden van het CBF-Keur als voorwaarde gesteld voor de jaarlijkse bijdrage aan het samenwerkingsverband van de provinciale zusterinstellingen voor landschapsbeheer en landschapsbeheer Nederland.

Het aandeel van de stichting in de jaarlijkse bijdrage van de Nationale Postcode Loterij bedraagt € 176.609 en dat is circa 4,5 % van de totale baten. De overige baten hebben betrekking op subsidies en bijdrages inzake projecten voor het behoud, beheer en herstel van de landschappelijke en natuurlijke en cultuurhistorische waarden in de provincie Groningen. In een aantal van deze projecten worden de middelen van de Nationale Postcode Loterij ingezet als cofinanciering.

In deze context kan het volgende worden vermeld over de hiervoor genoemde hoofdprincipes:

De functies toezichhouden, besturen en uitvoeren zijn bij de stichting belegd bij respectievelijk het bestuur, de directeur en de werkorganisatie onder leiding van de hoofden van dienst. Basis voor de verdeling van verantwoordelijkheden en bevoegdheden tussen bestuur en directeur is het directiestatuut. Hierin is ondermeer geregeld dat de dagelijkse leiding van de organisatie berust bij de directeur, binnen het taakstellende kader van de door het bestuur vastgestelde jaarlijkse begroting. Over de begrotingsuitvoering wordt verslag gedaan via de kwartaalrapportages. Door middel van het aan de begroting gekoppelde kostprijsstelsel wordt de inzet van eigen personeel door het MT (directeur en hoofden van dienst) gepland op de onderscheiden projecten. Uitvoering van de projecten geschiedt onder leiding van de hoofden van dienst, geassisteerd door seniorprojectleiders, voorlieden en assistent-voorlieden, door de werkorganisatie. De bestede tijd van alle personeelsleden wordt tegen de kostprijstarieven geregistreerd in de projectenadministratie.

Het merendeel van de projecten is gebaseerd op een door subsidieverstrekking goedgekeurd projectplan en projectbegroting en worden, voorzien van een controleverklaring, afgerekend op basis van door subsidieverstrekking goedgekeurde kostprijstarieven voor de inzet van eigen personeel en gefactureerde kosten van derden. Veelal zijn bij de projecten meetbare, kwantitatieve prestatie-indicatoren van toepassing. Bestedingen in het kader van de projecten zijn derhalve ingekaderd in de beschikbare budgetten, waarbij overbesteding voor rekening is van de stichting en onderbesteding leidt tot terugbetaling van niet benutte budgetten, evenals het niet (volledig) voldoen aan de overeengekomen prestatie-indicatoren.

Bij alle projecten zijn en worden de belanghebbenden al in de planfase betrokken en waar nodig bij de uitvoering, omdat dit essentieel is voor het welslagen van de projecten en daarmee voor de continuïteit van de stichting. Belanghebbenden zijn naast subsidieverstrekking en afhankelijk van de aard van de projecten, ondermeer eigenaren en omwonenden, vrijwilligers, terreinbeherende organisaties, belangenorganisaties, sociale werkvoorzieningsorganisaties en organisaties met aanpalende werkvelden en taken.





Toelichting begroting 2011

Baten

De te genereren dekkingsbijdrage projecten ten opzichte van de kosten van de stichting is de essentie van de begroting. De kosten van de stichting worden aan de projecten toegerekend aan de hand van de personele inzet per categorie door middel van het kostprijsstelsel van de stichting. In dit kostprijsstelsel is, voor het eerst in het boekjaar 2010, rekening gehouden met de opbouw van een risicoreserve ter grootte van circa 86.000 ten behoeve van de continuïteit van de stichting, zijnde 3 % van de in de kostprijsstarieven opgenomen kosten. De subsidies maatwerkbanen betreft met name WSW-subsidies en premiekortingen ten behoeve van personeel met een indicatie "begeleid werken".

Kosten

Personeelskosten: zijn berekend op basis van de voor 2011 te verwachten salarissen en de op het moment van opstellen van de begroting geldende percentages voor werkgeverslasten.

Kapitaalslasten: dit betreft de kosten van het vermogensbeslag in vaste activa (rente + afschrijving) en het werkkapitaal (rente).

Kosten organisatie: deze zijn geraamd op basis van enerzijds de werkelijke kosten 2009 en de werkelijke kosten 2010 t/m juni en anderzijds de begrote kosten over 2010 en de hierin te verwachten kostenstijgingen.

Begroting 2011 in euro

Baten		
Subsidies en bijdrages projecten		4.480.000
Af: directe projectkosten		1.681.000
Dekkingsbijdrage uit projecten		2.799.000
Subsidies maatwerkbanen		218.688
		3.017.688
Kosten		
	Personeel	2.255.280
	Organisatie	408.700
	Kapitaalslasten	238.803
		2.902.783
Resultaat geplande activiteiten		114.905

Continuïteit

Voor het borgen van de continuïteit van de stichting is door het bestuur het volgende beleid vastgesteld voor de gewenste omvang van de algemene reserve en het bereiken van deze gewenste omvang:

1. De algemene reserve is een vrije reserve en dient als buffer voor eventuele exploitatieverliezen in enig boekjaar, alsmede ter financiering van de vaste activa en het werkkapitaal van de stichting.
2. De huidige kredietfaciliteit in rekening-courant, ad € 420.000, moet geheel benut kunnen worden voor het opvangen van schommelingen in de omvang van het werkkapitaal.
3. De genormeerde omvang van het werkkapitaal bestaat uit een subsidiepositie van maximaal 20 % van de invloed van de subsidies op de exploitatie van enig boekjaar, verminderd met de reserveringen voor vakantiegeld en vakantiedagen per 31 december van het boekjaar. Het saldo van de overige componenten van het werkkapitaal wordt hierbij gesteld op nihil.
4. Het onderhoudsfonds voor het gebouw moet in principe in liquide middelen beschikbaar zijn en kan dus slechts tijdelijk als financieringsbron dienen.
5. De huidige jaarlijkse aflossing op de hypothecaire lening, ad € 27.200, moet middels exploitatieoverschotten worden terugverdiend en toegevoegd worden aan de algemene reserve.

Aan de hand van de jaarcijfers 2010 en de hiervoor geformuleerde uitgangspunten kan de gewenste minimale omvang van de algemene reserve als volgt worden berekend:

Minimale alg. reserve afgerond op € 1000

Vaste activa: boekwaarde per 31 december 2010	767.000
Subsidiepositie: 20 % van € 2.603.740	521.000
Reservering vakantiedagen	- 113.000
Reservering vakantiegeld	- 89.000
Totaal te financieren	1.086.000
Af: hypothecaire lening	- 544.000
Benodigde minimale algemene reserve	542.000
Beschikbare algemene reserve per 31 december 2010	509.000
Nog te realiseren toevoeging	33.000

Uit dit overzicht en de begroting 2011 blijkt dat de nog te realiseren toevoeging, vermeerderd met de aflossing op de hypothecaire lening over 2011, in principe in het komend boekjaar gerealiseerd kan worden, voor zover het totaal te financieren bedrag niet in belangrijke mate toeneemt in 2011.

PLG - programma

(Programma Landelijk gebied)

Realisatie projecten

B(I)oeiende bosranden	9 projecten; 9 projecten uitgevoerd en informatieve bijeenkomst voor 50 deelnemers
Boerderijenonderzoek + MKLE	
Middag- Humsterland	1 gebiedsinventarisatie, afgerond
Boerenerven Middag Humsterland	1 pilotproject
Buitenlokaal	13 scholen, 19 activiteiten, 505 leerlingen
Dier en plant ZWK-Westerwolde	2 biodiversiteit-projecten, afgerond
Dorpsommetjes	24 wandelroutes, 8 gerealiseerd
Herstel cultuurhistorische elementen Damsterdiepgebied	15 cultuurhistorische terreinen in voorbereiding
Herstel houtsingels ZWK	7.724 m hersteld en 3.104 m voorbereid
Herstel landschapselementen Haren	2892 meter haag en houtwal in uitvoering, 1606 meter gereed
Herstel natte landschapselementen	75 elementen, 27 gereed, 12 voorbereid
Kerken in het Groen – Oost	9 herstelprojecten in uitvoering, grotendeels uitgevoerd
Landgoed Glimmen	1 herstelproject, afgerond
Landschapsgidscursussen	
ZWK en Westerwolde	2 uitgevoerd
Veenkoloniën en Oldambt	2 voorbereid
Monumentale boerenerven Noord	14 boerenerven
Nieuwe erven in het groen	14 plannen uitgewerkt
Plaats Melkema	1 herstelproject erf afgerond
Rolwaardige gebieden Haren-Westerwolde	8.422 m hagen, 10.000 m houtwal en diverse overige elementen
Ruiten Aa-project	5 scholen, 5 activiteiten, 125 leerlingen
SAN en Singelwacht	
maaironde afrasteringen SAN/SNL	61.500 m
groot onderhoud	18.807 m
aanvraagbegeleiding singelonderh.	333 km
Slingertuinen	5 slingertuinen
Terreinen met Historie ZWK	1 inventarisatie en 2 pilots
Versterking Leefbaarheid rand EHS	
Westerwolde	1 pilot inrichting deelgebied afgerond
Wandelen Groningen	1 stichting opgericht
Werkelijk Westerkwartier	1 toeristische gebiedsbrochure voorbereid
Wonen op de rand van de EHS	
Boerakker	1 herinrichtingsproject afgerond
Nuis/Niebert	1 herinrichtingsproject gestart



Realisatie projecten

Boerderijen langs de Waddenkust	1 projectplan
Herplant van iepen in de Waddenregio	1 projectplan
Kiek over Diek	1 projectplan
Landmerken	8 ensemble-projecten in uitvoering
Waddenwandelen	585 km wandelroute in voorbereiding

Waddenfonds

Actualisatie Aardkundige Waarden	1 uitvoeringsproject
Allersmaborg	uitvoering meerjarig onderhoudsplan
Bijzondere locaties Bierumermaar	1 inventarisatie
Boerakker RWS	1 uitvoeringsproject
Buitenlui	1 landelijk project, afgerond
Cultuuroevers	workshop en pilotproject, afgerond
Delfzijl havengebied	directievoering beheer
Eemshaven	1 bestek en directievoering beheer
Ennemaborg	meerjarig onderhoudswerk bomen
Flora- en fauna quickscans	5 rapportages
Fraeylemaborg	1 Periodiek Instandhoudings Plan 1 herstelproject Hoge Berg
Groenwacht	70 abonnementen, 43 inspecties uitgevoerd
Heveskes	1 projectplan in voorbereiding
Iepenwacht	2 opsporingsronden sanering 110 klonale- en 337 m2 veldiepen voorlichtingsbijeenkomst eikenprocessierups pilot bestrijding kastanjebloedingsziekte
Kerkterreinenwacht	33 inspecties
Kleinschalige natuurontwikkeling	5 projecten
Menkemaborg	onderhoud bomen oprijlaan en singel
Modder aan je Broek	planontwikkeling
Onderhoud landschappelijke beplantingen	14 bosjesprojecten
Particuliere projecten	275 projecten
Rensumaborg	1 Periodiek Instandhoudings Plan, deels uitgevoerd
Vruchtbomenwacht	bij 106 van 200 abonnees (met totaal 2705 bomen) geadviseerd en/of werk uitgevoerd

Overige projecten

Particuliere aanmeldingen en contacten	ruim 800
--	----------

Adviezen





Realisatie projecten

Cursussen

soort	aantal	cursisten
Boerenerven	1	20
Cursus weidevogelbescherming	1	50
Snoeien hoogstamfruitbomen	1	23
Cursus landschapsgidsen	2	46
totaal	5	139

Vrijwilligersinzet

soort	vrijwilligers	uren
B(l)oeiende bosranden	230	990
Bibliotheek Landschapsbeheer	1	50
Buitendienst Landschapsbeheer	18	5.864
Franciscaanse werkweek	20	600
Kerken in het Groen	64	8.756
Maatschappelijk stage	57	1.140
Natuurwerkdag	484	2.420
Scholenprojecten (begeleiding)	3	282
Scholenprojecten (leerlingen)	1.301	5.204
totaal	2.178	25.306

Vrijwilligersbeleid

Er zijn veel vrijwilligers al of niet in groepsverband actief voor het Groninger cultuurlandschap. Zij zetten zich in voor een stukje landschap meestal in de eigen omgeving. Het vrijwilligerswerk is inmiddels onmisbaar voor het behoud van veel landschapselementen. Veel plant- en diersoorten zijn afhankelijk van deze kleine elementen zoals knotbomen, heggen, poelen en boomgaarden. Zonder de hulp van vrijwilligers zou dit beheer onmogelijk worden.

Landschapsbeheer faciliteert, ondersteunt en werkt samen met vrijwilligersgroepen. Wij stimuleren hen bij de uitwerking en realisering van onze projecten. Dit gebeurt door middel van advies, arbo-instructies, cursussen en het beschikbaar stellen van gereedschap. Vrijwilligers vallen onder onze collectieve WA- en ongevallenverzekering. Er worden ook speciale bijeenkomsten georganiseerd voor en met vrijwilligers.

Jonge vrijwilligers faciliteren we met onze scholenprojecten en maatschappelijke stages. Door de jeugd al vroeg te betrekken bij natuur en landschap investeren we in de toekomst van ons landschap. Voorbeelden van dergelijke projecten zijn onder andere 'Met je school de boom in' en 'Buitenlokaal'.





Bestuurssamenstelling

- Meindert Schollema	voorzitter
- Jack Bosgraaf	penningmeester/secretaris
- Henk Menninga	bestuurslid
- Henk van 't Land (tot eind september)	bestuurslid
- Gert Machiels	bestuurslid
- Johannes Lindenberg	bestuurslid
- Frank Broersma	bestuurslid
- Hilbrand Sinnema	bestuurslid

Relevante nevenfuncties bestuursleden

- Meindert Schollema
AB-lid werkvoorzieningschap Synergon, DB-lid Streekraad Oost Groningen.
- Jack Bosgraaf
Adviseur Stichting Iepenwacht Groningen.
- Henk Menninga
Voorzitter Kunstcircuit, Secretaris Stichting Landgoed Fraeylemaborg.
- Henk van 't Land
Voorzitter Nationaal Park/Gebiedscommissie Drentse Aa, lid bestuur Koninklijke Nederlandse Heidemaatschappij, lid bestuur Landschapsbeheer Nederland.
- Johannes Lindenberg
Lid bestuur Agrifirm, voorzitter Raad van Toezicht OHM Agriver, voorzitter bestuur vereniging HZPC, DB-lid waterschap Noorderzijlvest.
- Frank Broersma
Bestuurslid Stichting Vrienden van de luchthaven Eelde, Voorzitter Nederlandse Bijenhoudersvereniging afd. Groningen.
- Hilbrand Sinnema
Bestuurslid waterschap Hunze en Aa's, Voorzitter stichting museum Stoomgemaal Winschoten, voorzitter LTO-Noord, bestuurslid Boer & Natuur.



Controleverklaring

CONTROLEVERKLARING VAN DE ONAFHANKELIJKE ACCOUNTANT

Stichting Landschapsbeheer Groningen
Roderwolderdijk 60
9744 TH GRONINGEN

Bijgesloten samengevatte jaarrekening, bestaande uit de samengevatte balans per 31 december 2010 en de samengevatte exploitatierekening over 2010 met bijbehorende toelichtingen, zijn ontleend aan de gecontroleerde jaarrekening van Stichting Landschapsbeheer Groningen per 31 december 2010. Wij hebben een goedkeurend oordeel verstrekt bij die jaarrekening in onze controleverklaring van 21 juni 2011. Desbetreffende jaarrekening en deze samenvatting daarvan, bevatten geen weergave van gebeurtenissen die hebben plaatsgevonden sinds de datum van onze controleverklaring van 21 juni 2011.

De samengevatte jaarrekening bevat niet alle toelichtingen die zijn vereist op basis van de Richtlijn voor de jaarverslaggeving 640 "Organisaties zonder winststreven". Het kennisnemen van de samengevatte jaarrekening kan derhalve niet in de plaats treden van het kennisnemen van de gecontroleerde jaarrekening van Stichting Landschapsbeheer Groningen.

VERANTWOORDELIJKHEID VAN HET BESTUUR

Het bestuur is verantwoordelijk voor het opstellen van een samenvatting van de gecontroleerde jaarrekening in overeenstemming met de grondslagen zoals beschreven in de toelichting van de gecontroleerde jaarrekening.

VERANTWOORDELIJKHEID VAN DE ACCOUNTANT

Onze verantwoordelijkheid is het geven van een oordeel over de samengevatte jaarrekening op basis van onze werkzaamheden, uitgevoerd in overeenstemming met Nederlands Recht, waaronder de Nederlandse Standaard 810, "Opdrachten om te rapporteren betreffende samengevatte financiële overzichten".

ORDEEL

Naar ons oordeel is de samengevatte jaarrekening in alle van materieel belang zijnde aspecten consistent met de gecontroleerde jaarrekening van Stichting Landschapsbeheer Groningen per 31 december 2010 en in overeenstemming met de grondslagen zoals beschreven in de toelichting van de gecontroleerde jaarrekening.

Apeldoorn, 30 september 2011

MAZARS PAARDEKOOPEL HOFFMAN N.V.

w.g.

drs. M.R.M.M. Verheijen RA



Het werk van Landschapsbeheer is mogelijk gemaakt door:

EU, rijk, provincie, gemeenten, particulieren, vrijwilligers, Nationale Postcode Loterij en diverse fondsen.

